

О деятельности Головного учебно-исследовательского и методического центра профессиональной реабилитации лиц с ограниченными возможностями здоровья (инвалидов по слуху) МГТУ имени Н.Э. Баумана

В МГТУ им. Н. Э. Баумана накоплен уникальный в системе отечественной и мировой высшей школы опыт подготовки специалистов из числа инвалидов по слуху. Представляя опыт реализации специальных образовательных программ для глухих и слабослышащих граждан в МГТУ, можно выделить несколько этапов их развития.

Прежде всего, это этап включенного (инклюзивного) обучения - эксклюзивная программа во всей системе высшего образования СССР -1934 - 1988 г.г.

Следующий этап - этап разработки специальных образовательных программ - 1992 - 1994 г.г. - и их развитие в рамках специального социального государственного заказа - создание Головного учебно-исследовательского и методического центра Министерства образования России - 1994 г.

И, наконец, этап разработки и развития специальных образовательно-реабилитационных программ непрерывного многоуровневого высшего профессионального образования инвалидов по слуху – 1997 г.

Реализация и развитие этих программ в Бауманском университете происходила в строгом соответствии с создаваемой в стране новой законодательной базой, что обеспечивало безусловное выполнение конституционных прав инвалидов (закон «Об образовании в РФ», «О социальной защите инвалидов в РФ», «О высшем и послевузовском образовании в РФ»).

На всех этапах разработки и развития специальных программ для данного контингента базовыми принципами Бауманского университета оставались наличие реабилитационной составляющей, адекватность к различным нозологиям (нарушения функций опорно-двигательного аппарата, снижения зрения и др. видам, не требующим постоянной помощи других лиц), полное соответствие основным образовательным программам и ГОС'ам и социально-экономическая эффективность. Реабилитационная составляющая включает мероприятия медицинской, профессиональной, социальной реабилитации и использование современных ТСО и ТСП.

Разработка специальных образовательных программ в МГТУ им. Н. Э. Баумана выражалась в диверсификации основных программ ВПО к возможностям инвалидов осваивать профессиональные программы обучения, образования и абилитации будущего специалиста, а система адресного реабилитационного сопровождения должна была обеспечивать минимизацию ограничений к обучению и трудовой деятельности.

Как элемент социальной политики государства в отношении этой категории граждан, в 1994 году приказом Госкомвуза России в МГТУ им. Н.Э.Баумана был создан ГУИМЦ, в котором в настоящее время обучаются более 200 глухих и слабослышащих студентов из регионов РФ и стран СНГ. Кроме того около 250 инвалидов - студентов других нозологий обучаются на всех факультетах университета, получая от ГУИМЦ пакет специальных дополнительных реабилитационных услуг. Совмещение образовательной государственной программы с системой реабилитационной поддержки носит универсальный характер, что позволило адаптировать специальные образовательные программы к различным категориям учащихся (по нозологиям, по состоянию здоровья, по социальным обстоятельствам).

В 2004 году приказом Минобрнауки России нашему Университету был присвоен статус «Федерального головного центра по обучению инвалидов». МГТУ им. Н.Э.Баумана единственный национально-исследовательский университет техники и технологий, который в системе непрерывного многоуровневого профессионального образования успешно реализует и эффективно развивает специальные образовательно – реабилитационные программы (ОРП) инженерного образования глухих и слабослышащих граждан.

Работы по реализации этих программ были отмечены Премией Правительства Российской Федерации в области образования, Премией Президента Российской Федерации в области образования, медалью ЮНЕСКО, нашли поддержку и признание у российских и зарубежных специалистов (США, Японии, Китая, Германии, Англии и др.).

Решение проблемы предоставления реабилитационных услуг в условиях интегрированного обучения было найдено совместно с Правительством Москвы и Департаментом социальной защиты (ДСЗ) населения г. Москвы. Специалистами Бауманского университета совместно с ДСЗ населения г. Москвы была разработана универсальная, адаптивная модель, которая получила статус Московской модели комплексной реабилитации инвалидов - студентов.

Субъектами образовательно-реабилитационного процесса в МГТУ им. Н.Э.Баумана являются:

- по нозологии: глухие, слабослышащие и в сочетании с другими инвалидизирующими заболеваниями (ДЦП, слабоумия, заболевания ЦНС и др.), не требующие постоянной помощи других лиц,
- по постоянному месту жительства: жители Москвы, Московской области, различных регионов России и ближнего зарубежья,
- по возрасту: студенты до 18 лет и старше,
- по результатам медико-социальной экспертизы: дети-инвалиды, инвалиды с детства, инвалиды и лица с ограниченными возможностями здоровья (ЛОВЗ) или лица с ограничениями жизнедеятельности (ЛОЖД) - последние две категории представляют собой практически инвалидов, но не имеют оформленного статуса инвалида,
- по категории:
 - федеральная категория - как граждане России, как студенты вуза федерального подчинения, как инвалиды,
 - региональная категория – как жители Москвы, имеющие постоянную или временную регистрацию в столице на период обучения, жители МО.

Таким образом, в основу Московской модели положено **понимание (принятие) особого статуса инвалида - инвалида-студента (или лица с ограниченными возможностями здоровья) как субъекта программ профессионального образования**

(Законом «О социальной защите инвалидов в РФ» предусмотрено обязательное предоставление пакета адресных реабилитационных услуг (и технических средств) с целью минимизации установленных в нормативном порядке ограничений жизнедеятельности в обучении, общении (коммуникации), ориентации, передвижении, контроле поведения, самообслуживании и трудовой деятельности. Такой пакет услуг формируется на федеральном уровне на основе так называемого «Гарантированного перечня технических средств, мероприятий и услуг» и представляет собой по сути Индивидуальную программу реабилитации инвалида (ИПР). Однако лица (ЛОВЗ и ЛОЖД), не имеющие статуса инвалида, лишены на законодательном уровне такого пакета услуг).

Предоставление реабилитационных услуг инвалиду-студенту в МГТУ им. Н.Э.Баумана осуществляет региональное подразделение Московский учебно-методический Центр медико-социальной и профессиональной реабилитации инвалидов-студентов (МУМЦ), входящий в состав структурного подразделения университета ГУИМЦ. Заказчиком на разработку и предоставление реабилитационных услуг инвалидам и ЛОВЗ – как студентам МГТУ им. Н.Э. Баумана и как жителям г. Москвы, является ДСЗ г. Москвы. МУМЦ на основе адресного заказа разрабатывает и оказывает реабилитационные услуги лицам со специальными образовательными потребностями «в рамках ИПР» для минимизации имеющихся ограничений различных категорий, для повышения потенциальных возможностей, для освоения программ ВПО.

По результатам 18-ти летнего опыта работы ГУИМЦ – МУМЦ совокупный объем затрат по обучению одного инвалида в 2-3 раза (в зависимости от нозологии) больше базового.

Необходимо особо отметить, что средства, вкладываемые в ВПО инвалида, по существу являются инвестициями, поскольку они возвращаются по окончании учебы в университете в виде подоходного налога с работающего высококвалифицированного финансово-успешного специалиста в течение 7 лет и государство освобождается от необходимости выплаты пособий по бедности.

По существу Московская модель ГУИМЦ-МУМЦ представляет собой ресурсный центр специальных образовательных и реабилитационных услуг.

На основе, заложенных в Московской модели, принципов разработаны и успешно реализованы мероприятия по развитию межгосударственного сотрудничества и интеграции создаваемой федеральной системы высшего профессионального образования в мировое образовательное пространство. Результатом этого явилось участие МГТУ им. Н.Э.Баумана в создании Международной сети послешкольного образования глухих (университеты США, Японии, Китая, Южной Кореи и др. – всего 13 стран) – PEN-International и обретение нами статуса сетевого Центра на уровне ВПО.

Первым успехом этой сетевой интеграции явилось создание региональной сети послешкольного образования инвалидов по слуху в России (PEN-Russia) и начало ее функционирования в 2004 г. под эгидой МГТУ им. Н. Э. Баумана и при финансовой поддержке со стороны Nippon Foundation. Созданная сеть (Новосибирский ГТУ, Владимирский ГУ, Академия ТИСБИ, Челябинский ГУ) представляет модель федеральной подсистемы образования для всех нозологий.

Основные результаты деятельности

В процессе функционирования и развития были разработаны:

- специальные образовательные программы, реализуемые в условиях интегрированного обучения;
- предложения по нормативно-правовому обеспечению реализации специальных образовательных программ;
- типовая инфраструктура безбарьерного образовательно-реабилитационного пространства ОУ, реализующего специальные образовательные программы для инвалидов различных нозологий;
- система реабилитационных услуг в сфере непрерывного интегрированного ВПО инвалидов;
- концепция Федеральной системы непрерывного высшего профессионального образования инвалидов – как сети Ресурсных центров на базе уполномоченных образовательных учреждений;
- специальные информационно-коммуникационные технологии, обеспечивающие возможность дистанционного обучения этой категории граждан, включая надомное обучение;
- образовательный контент для программ дополнительного образования и повышения квалификации преподавателей и специалистов, ориентированный на предоставление реабилитационных услуг инвалидам-студентам в интегрированном многоуровневом профессиональном образовании, с учетом индивидуальных особенностей инвалидов и ЛОВЗ;
- модель социально-экономической и профессиональной адаптации содействия трудоустройству и эффективной занятости выпускников специальных образовательных программ интегрированного обучения, основанная на функционально-ориентированной адресной подготовке;
- модель эффективных программ международного сотрудничества университетов, реализующих специальные образовательные программы для инвалидов в форме сетевого взаимодействия;

- модель программ допрофессионального обучения, профориентации, профинформирования, профдиагностики, социальной интеграции и комплексной реабилитации инвалидов на этапе довузовского обучения (по программам довузовской подготовки занимаются ежегодно около 50 человек);
- модель регионального софинансирования предоставления реабилитационных услуг в сфере интегрированного профессионального образования;
- математическая модель определения персонального уровня образовательно-реабилитационного потенциала (ОРП) и его динамики в сфере непрерывного многоуровневого ВПО в условиях интегрированного обучения с учетом здоровьесберегающих технологий.

Основные направления реабилитации студентов

Реабилитационное сопровождение инвалидов-студентов и ЛОВЗ МГТУ им. Н.Э.Баумана осуществляет, начиная еще с этапа допрофессиональной подготовки, в виде профессиональной профилизации и профессиональной ориентации в специальных (коррекционных) школах г. Москвы (№№ 22,30,52,1406).

Процесс реабилитации инвалидов и ЛОВЗ в условиях обучения в МГТУ им. Н.Э.Баумана предусматривает:

- оказание реабилитационных услуг в рамках уставной деятельности в соответствии с индивидуальной программой реабилитации инвалида и базовой программой реабилитации;
- содействие в реализации восстановительных медицинских мероприятий, протезирования, санаторно-курортного лечения;
- оказание профессиональной ориентации, обучения и образования, содействие в трудоустройстве, производственной адаптации;
- содействие социально-средовой, социально-педагогической, социально-психологической, социокультурной, социально-бытовой адаптации;
- вовлечение в физкультурно-оздоровительные мероприятия, спорт;
- подход к реализации реабилитационных мероприятий с позиций формирования всех образовательных, профессиональных и социальных связей инвалида;
- соблюдение обеспечения единства и взаимодействия медицинских, педагогических и социальных мероприятий реабилитации;
- обеспечение дифференцированным индивидуальным пакетом реабилитационных мер и сопровождения процесса обучения в интегрированных условиях с учетом образовательных возможностей и потребностей инвалида;
- реализацию процесса реабилитации, базирующегося на выполнении индивидуальных программ и специальных программ реабилитации.

Разработанная в МГТУ им. Н.Э.Баумана, в соответствии с законодательством, система адресной реабилитации основывается на необходимости использования не только узаконенных ИПР реабилитационных мероприятий, но и специальных, включающих:

- психолого-медико-педагогическую диагностику инвалида-студента и ЛОВЗ, которая служит средством для адресного решения его потребностей в реабилитационных услугах и мероприятиях для устранения или возможно полной компенсации имеющихся ограничений жизнедеятельности, эффективного обучения и развития инвалида-студента как гармонично-развитой личности.
- разработку и институализацию механизмов диверсификации основных образовательных программ высшего профессионального образования в соответствии с функциональными нарушениями организма и установленными ограничениями жизнедеятельности инвалида, которые предусматривают применение различных форм их реализации, увеличение сроков обучения, введение курсов и дисциплин здоровьесберегающего, профориентационного,

развивающего и реабилитационного характера и соответствующего ресурсного и учебно-методического обеспечения.

- определение резервов минимизации ограничений жизнедеятельности,
- формирование необходимого пакета реабилитационных программ (согласно ИПР), услуг, мероприятий и ТСП,
- оптимизацию форм медико-социально-образовательной реабилитации,
- обязательное реабилитационное (медицинское, дидактическое, медико-психологическое и социальное) сопровождение освоения указанных программ, рассчитанное на сохранение исходного здоровья и профилактику прогрессирования ограничений жизнедеятельности;
- создание условий, при которых возможно использование ТСП и ТСО, по организации специального рабочего места в зависимости от нозологии инвалидности, а также знакомство с соответствующими нормативными документами, регламентирующими неблагоприятные воздействия производственных, учебных и организационных факторов на здоровье рассматриваемого контингента,
- постоянное консультирование контингента в отношении законодательно-правовой информации при реализации возможностей на получение ТСП, гарантированных федеральным перечнем и т.д.,
- специальные технологии обучения, в зависимости от нозологии инвалидности,
- специальное программное обеспечение (диверсификация учебных программ, введение дополнительной образовательной программы по дисциплине «Обучение жизни с инвалидностью»).

Социальная реабилитация

Вопросы социализации инвалидов-студентов и ЛОВЗ одно из приоритетных направлений деятельности МГТУ им. Н.Э.Баумана:

- социально-бытовая адаптация: профинформирование, профдиагностика, консультирование, обучение «жизни с инвалидностью», реабилитационная работа с родителями, обучение пользованию техническими средствами реабилитации и обучения;
- социально-средовая ориентация: обучение персональной сохранности, обучение жизненным навыкам, обучение социальному общению, обучение социальной независимости, предоставление услуг сурдопереводчика при тяжелых нарушениях слуха и речи.

В МГТУ им. Н.Э.Баумана создана доступная архитектурно-планировочная, информационная и психологическая среда, которая способствует устойчивым мотивациям студентов на активное участие в учебном процессе, удовлетворенности своим положением в университетской студенческой среде и самоутверждения в ней. Кроме того, успешное технологическое решение вышеуказанных вопросов позволяет студенту ГУИМЦ рационально использовать учебное время, организовывать свободное время, заниматься обустройством своей личной судьбы.

Усвоение определенных социальных норм жизнедеятельности в быту, поведение в общественных местах, регулирование межличностных отношений, приобретение навыков разрешения социальных конфликтов, позволяет сформировать у инвалидов – студентов и ЛОВЗ устойчивые навыки социализации, полезные для него на протяжении всей жизни и социально значимые для общества.

Социокультурные технологии в образовательно-реабилитационном процессе обеспечивают условия для мотивированного, адекватного социального поведения, пробуждения интереса к здоровому образу жизни и повышения жизненного оптимизма. Физическая культура и спорт благотворно влияют на состояние здоровья студентов-инвалидов и ЛОВЗ и их самоутверждению в студенческой среде и способствуют развитию коллективизма.

Как и любой студент университета, инвалид-студент ГУИМЦ имеет гарантированную законом, социальную поддержку государства – социальная стипендия, различные льготы и выплаты. Студенческий профсоюз оказывает материальную помощь и дотации, выделяет путевки на базы отдыха Черноморского побережья, оплачивает проезд до места жительства или места отдыха.

МГТУ им. Н.Э. Баумана предоставляет иногородним студентам факультета ГУИМЦ благоустроенное общежитие, на время обучения регистрацию в г. Москве и, соответственно, статус жителя г. Москвы, который позволяет им получать пакет реабилитационных услуг. Статус студента-бауманца снимает многие социальные проблемы и является гарантией комфорта и безопасности жизнедеятельности, толерантного отношения общества, государства, правительства.

Инфраструктура безбарьерной образовательно-реабилитационной среды МГТУ им. Н.Э.Баумана

Архитектурно-планировочное обустройство образовательно-реабилитационной среды МГТУ им. Н.Э.Баумана для инвалидов достигается за счет создания специальных многофункциональных мультимедийных аудиторий, автоматизированных рабочих мест для преподавателей и инвалидов-студентов.

Действенным решением задачи создания безбарьерной информационно-образовательной среды (ИОС) в МГТУ им. Н.Э. Баумана стала организация учебных аудиторий принципиально нового типа как специализированных системно–интегрированных информационных комплексов. Каждый комплекс представляет собой функциональный модуль, предназначенный для определенных целей и задач.

Специализированные мультимедийные модули:

- Модуль «Специализированная лекционная аудитория»
- Модуль «Специальный компьютерный класс»
- Модуль «Специализированная мультимедийная аудитория»
- Модуль «Аудитория информационных технологий»

Специализированные многофункциональные модули:

- Модуль технологий дистанционного обучения
- Модуль сетевой интеграции в информационную среду и доступности в образовательное пространство
- Модуль обеспечения специальной поддержки образовательного процесса
- Модуль технологического обеспечения и поддержки образовательного процесса
- Модуль сопровождения образовательного процесса технологиями тотальной коммуникации
- Специализированные автоматизированные рабочие места инвалидов-студентов (АРМ);
- Специализированные автоматизированные рабочие места преподавателей;
- Модуль информационной и организационной поддержки;
- Модуль информационно-образовательных ресурсов;
- Модуль технического, технологического и методического сопровождения.

К 2011 г. в МГТУ им. Н.Э. Баумана создано 5 специализированных мультимедиа-аудиторий, содержащих 77 АРМ инвалидов-студентов.

Все мультимедийные аудитории объединены в единую локальную сеть, с выходом в Интернет. Оборудование учебных аудиторий включает технические средства обучения и реабилитации. Выбор и установка указанных средств осуществляется с учетом их максимальной совместимости с сурдотехническим оборудованием и иными ТСР, используемыми в учебном процессе (индивидуальные слуховые аппараты, звукоусиливающая аппаратура, индивидуальные радиоклассы FM и К – диапазонов, мультимедийные устройства сопровождения учебного процесса). При проектировании и оснащении аудиторий учитывался принцип программно-аппаратной совместимости с другими модулями инфраструктуры ИОС и преемственности образовательных технологий.

Это позволяет минимизировать ограничения жизнедеятельности и реализовывать следующие специальные образовательные потребности инвалидов - студентов:

- в доступности к базам данных и образовательному контенту;
- в обеспечении локальной (на конкретном мониторе) визуализации контента преподавателя, при необходимости сурдопереводчика;
- в обеспечении участия (аудио- и видео) инвалида-студента в проводимых видеоконференциях («точка-точка» и многоточечных) как в локальной сети, так и в глобальной (Интернет);
- в обеспечении возможности записи на сменные (внешние) носители информации (Flash-устройства, CD, DVD), касающейся учебного процесса.

В Министерство здравоохранения и социального развития Российской Федерации подготовлено в установленном порядке предложение о включении в концепцию федеральной целевой программы «Доступная среда» на 2011-2015 годы проекты по разработке нормативной формы и содержания индивидуальной программы реабилитации для студентов-инвалидов, а также регламента ее реализации в условиях интегрированного обучения в программах высшего профессионального образования.

Профессиональная реабилитация

Инвалиды – абитуриенты поступают на первый курс в МГТУ им. Н.Э.Баумана в ГУИМЦ на специальные образовательно-реабилитационные программы бакалавриата по результатам конкурсных вступительных испытаний в установленном законом порядке без распределения по направлениям подготовки. В учебный план 1-го года обучения, кроме дисциплин, утвержденных ГОС ВПО введен специальный цикл коррекционно-адаптационных, профориентационных и профдиагностических дисциплин, под общим названием «Дисциплины по обучению жизни с инвалидностью (ОЖИ)».

Дисциплины цикла «ОЖИ» носят реабилитационный характер, позволяют решать задачи комплексной адаптации инвалида к обучению в университете и готовят инвалида-студента к профессиональной деятельности в интегрированной среде, формируют в нем навыки, социально необходимые для учебы и будущей работы.

По окончании первого курса, по результатам комплексной оценки реабилитационного потенциала инвалидов-студентов, с обязательным учетом данных профориентации и профдиагностики, глубокого маркетинга рынка интеллектуального труда осуществляется распределение по направлениям подготовки - первая дифференциация образовательных траекторий инвалидов-студентов.

Одновременно предусмотрена возможность перехода наиболее адаптированных и успевающих инвалидов-студентов после окончания первого курса ГУИМЦ в общие группы 1-го курса на выбранные ими специальности в форме тотальной интеграции.

На втором и третьем году обучения по образовательно-реабилитационным программам предусмотрены лекционные занятия инвалидов-студентов и ЛОВЗ в общих потоках (перманентная интеграция).

После третьего года обучения в университете по образовательно-реабилитационной программе осуществляется вторая дифференциация образовательных траекторий инвалидов-студентов и ЛОВЗ по направлениям подготовки, специальностям и специализациям, инвалиды-студенты вливаются в общие группы третьего курса университета и продолжают учиться по общим учебным планам в общих группах, продолжая получать необходимое специальное реабилитационное сопровождение.

В МГТУ им. Н.Э. Баумана срок освоения образовательно - реабилитационной программы увеличивается на один год по сравнению со сроком освоения соответствующей основной образовательной программы, что позволяет инвалидам-студентам осваивать программу ГОС ВПО первых двух курсов в адаптивном режиме, направленном на сохранение исходного здоровья и профилактику прогрессирования ограничений жизнедеятельности.

В МГТУ им. Н.Э. Баумана образовательно-реабилитационные программы для инвалидов по слуху реализуются по решению Ученого Совета университета.

На основании Указа Президента РФ Д. А. Медведева от 01.07.2009 г №732 МГТУ им. Н.Э.Баумана внесен в перечень Федеральных ГОУ ВПО, самостоятельно устанавливающих образовательные стандарты и требования для реализуемых ими образовательных программ ВПО, включая программы для инвалидов. С 2007 г. оказание реабилитационных услуг в образовательном процессе инвалидов и ЛОВЗ стало уставной деятельностью университета.

В настоящее время инвалиды-студенты ГУИМЦ обучаются по программам 11-ти направлений подготовки и специальностей. При этом политика университета заключается в предоставлении возможности обучения по самым престижным и востребованным специальностям.

Другим пунктом стратегии университета по отношению к глухим студентам является непрерывность и многоуровневость, (с преобладанием высших уровней образования) академической траектории.

И, наконец, это перманентное углубление уровня интеграции от изолированных групп первого года обучения через совместные лекционные занятия на 2-м и 3-м году обучения (базовое высшее образование) к тотальной интеграции в общие группы на этапах бакалавриата, магистратуры и специалитета.

Принципиальной особенностью при проектировании содержания профессионального инженерного образования и требований к уровню компетенций и квалификаций инвалида-выпускника МГТУ им. Н.Э.Баумана является включение совокупности:

- обучения, обеспечивающего наряду с усвоением фундаментальных, базовых и специальных профессиональных знаний, составляющих метаструктуру инженерных компетенций, дополнительное изучение технологий эффективного усвоения этих знаний и их применения в профессиональной деятельности;

- образования, обеспечивающего наряду с обучением формирование методологической культуры выпускника, овладение в заданной степени приемами и методами познавательной, инженерной, коммуникативной деятельности, включая методы формирования безбарьерного (эффективного) профессионального пространства жизнедеятельности;

- абилитации, обеспечивающей наряду с обучением и образованием комплексную подготовку инвалида-выпускника к профессиональной деятельности на основе установок на духовно-нравственное, социально-психологическое и физическое развитие, включая культуру жизни с инвалидностью (культура социальной интеграции).

Дополнительные знания и компетенции, инвалиды – студенты получают за счет включения в содержание их образования учебных модулей, организованных как средства активного проектирования, конструирования и управления образовательной, профессиональной и социальной средой, что способствует переводу инвалидов из разряда пассивных потребителей специальных социальных услуг в активных партнеров в профессиональной и социальной средах.

Важным фактором, влияющим на результаты абилитационной деятельности МГТУ им. Н. Э. Баумана по отношению к инвалидам-студентам, является правильный выбор специальности (т.е. программы обучения) и академической траектории инвалида-студента. Факторами, определяющими эффективность выбора, являются перманентное профессиографическое тестирование, глубокий маркетинг и мониторинг рынка интеллектуального труда.

Трудоустройство

В 2000 году в МГТУ им. Н.Э.Баумана специалистами ГУИМЦ была начата плановая работа по созданию системы содействия трудоустройству как для студентов старших курсов (в режиме неполной занятости), так и для выпускников-инвалидов. Разработанная система апробирована на промышленных предприятиях московского региона в течение ряда лет, и в настоящее время показала свою высокую эффективность.

Инновационную деятельность МГТУ им. Н.Э. Баумана отличает абсолютная социально-экономическая результативность, подтвержденная более чем 85-90% трудоустройством выпускников-специалистов из числа инвалидов, их стабильной занятостью и профессиональной мобильностью на рынке труда.

Реализацию системы содействия трудоустройству и эффективной занятости выпускников из числа глухих и слабослышащих граждан (студентов) МГТУ им. Н.Э.Баумана осуществляет, прежде всего, с учетом сложившегося к настоящему времени понимания роли и места инженерно-технического образования.

Главным фактором, определяющим успех трудоустройства выпускников и студентов из числа инвалидов МГТУ им. Н.Э.Баумана, является содержание и форма университетского инженерного образования глухих: проектируемый выбор специальности, т.е. программы обучения и академической траектории, квотирование университетом (специальных) учебных мест по выбранным и рекомендованным специальностям, функционально ориентированная академическая и профессиональная траектория, определяемая с учетом состояния и потребности рынка труда.

Политикой университета по отношению к студентам из числа инвалидов является обеспечение возможности для них получения всех уровней высшего образования: бакалавра – магистра и дипломированного специалиста. Такой подход продиктован пониманием того, что каждая из полученных ступеней повышает степень социальной безопасности выпускника и расширяет его степень свободы на рынке труда.

Проблема профессионального становления специалиста из числа инвалидов в рамках освоения специальных образовательных программ МГТУ им. Н.Э.Баумана решается за счет органичного включения в учебный процесс системы производственных и социальных практик. Бауманская система практик, построена на оригинальных инновационных социально-педагогических идеях, таких, как целевая функционально-ориентированная адресная подготовка, перманентная профессиональная интеграция и самоидентификация, кооперативное обучение в режиме неполной занятости и др.

Системная производственная адаптация (как факультативная дисциплина), с учетом потребностей высокотехнологичного производства, позволяет студентам найти работу, связанную не просто с инженерной деятельностью, но со своей профессией (специальностью). Она позволяет систематизировать и нацелить на трудоустройство весь учебный процесс в течение последних 2-3 лет обучения (производственные практики, курсовые работы и проекты, рефераты по специальным дисциплинам и, наконец, квалификационную дипломную работу).

Система содействия трудоустройству студентов старших курсов МГТУ им. Н.Э.Баумана и выпускников из числа инвалидов и ЛОВЗ включает в себя комплекс мероприятий по вопросам профессионального информирования, профессиональной ориентации, профессиональной адаптации по месту трудоустройства.

Основными направлениями работы МГТУ им. Н.Э.Баумана в рамках разработанной системы содействия трудоустройству студентов и выпускников из числа инвалидов и ЛОВЗ, показавшими свою эффективность и востребованность в течение последних лет, являются:

1. Профессиональный эдвайзинг, путем содействия в выборе траектории обучения (формирования индивидуального учебного плана) и освоения образовательной программы студентами из числа инвалидов, с учетом будущего трудоустройства.
2. Проработка организационных и правовых вопросов профессиональной реабилитации при получении дополнительного образования путем блочного изучения дисциплин студентами-старшекурсниками и выпускниками МГТУ им. Н.Э. Баумана для адаптации на предприятии, где они работают в режиме неполной занятости.
3. Развитие и совершенствование системы профессиональной адаптации инвалидов-студентов в условиях производственных практик (использование потенциала кадровых служб, отделов технологических служб и конструкторских отделов машиностроительных предприятий, выпускающих кафедр университета) с дальнейшим их переходом в режим стажировок на перспективном предприятии-работодателе.
4. Проведение мероприятий профессиональной ориентации (например, в форме проведения ежегодных ознакомительных поездок) студентов младших курсов на предприятие ОАО «Исток-Аудио» (г. Фрязино, МО), ОАО «Машиностроительное КБ «Факел» имени академика П.Д.Грушина», (г. Химки МО).
5. Предоставление специальных услуг, реализуемых в форме консультаций и специального сопровождения реабилитологом (с выездом на места будущей работы) студентов и выпускников при решении вопросов их перспективного и рационального трудоустройства и эффективной занятости.
6. Формирование доступной информационной системы и информационное сопровождение по вопросам трудоустройства с использованием сети Интернет
7. Налаживание связей с кадровыми агентствами и службами предприятий - потенциальных работодателей в рамках федеральной целевой программы «Национальная технологическая база» (базовая технологическая программа «Технологии подготовки кадров для национальной технологической базы»).
8. Развитие навыков самопрезентации и коммуникации в профессиональной среде старшекурсников из числа инвалидов, например, путем участия студентов и выпускников ГУИМЦ в конференциях, работе проектного Бизнес-инкубатора МГТУ им. Н.Э. Баумана «Инновационные технологии в машиностроении и приборостроении».

Изложенные подходы к проблеме содействия трудоустройству и эффективной занятости инвалидов - выпускников МГТУ им. Н.Э.Баумана являются универсальными и определяют активно-позитивную стратегию университета, реализующего специальные образовательные программы по отношению к этой категории студентов.

Приложение.

Динамика приема студентов-инвалидов в ГУИМЦ по годам набора приведена на рисунке 1.



Рисунок 1 - Динамика приема студентов-инвалидов по годам набора

На рисунке 2 приведены статистические данные по численности студентов ГУИМЦ за 1994-2011 годы (на 1 сентября).



Рисунок 2 - Динамика роста студенческого контингента ГУИМЦ.

Показатели роста студенческого контингента: с 30 человек в 1994 г. до 227 человек на начало 2011/12 учебного года (все данные приводятся на начало учебного года). Общее количество студенческих групп, в которых учатся студенты – инвалиды в МГТУ им. Н. Э. Баумана – 63 группы, в том числе:

- 13 отдельных групп инвалидов по 5 -12 человек в группе;
- 50 интегрированных групп с 1-6 студентами – инвалидами в группе.

Теоретические и практические занятия с ними ведут преподаватели 29 кафедр, входящих в состав 11 факультетов университета. Особенностью организации учебного процесса для студентов-инвалидов является постепенное углубление уровня интеграции:

- отдельные группы на первом году обучения;
- совместные со студентами общих потоков лекции на втором и третьем курсах;
- полная интеграции на стадиях бакалавриата, специалитета и магистратуры.

В 2011/12 учебном году студенты – инвалиды в МГТУ им. Н.Э. Баумана обучаются по программам 11 специальностей, в том числе:

- в группах кафедры «Материаловедение» - 18 человек;
- в группах кафедры «Инструментальная техника и технологии» - 2 человека;
- в группах кафедры «Метрология и взаимозаменяемость» - 16 человек;
- в группах кафедры «Компьютерные системы автоматизации производства» (2 направления подготовки) - 23 человека;
- в группах кафедры «Информационная безопасность» (2 направления подготовки) - 24 человека;
- в группах кафедры «Системы обработки информации и управления» - 24 человека;
- в интегрированных группах после 1 курса ГУИМЦ по 1-2 человека на трех других кафедрах университета;
- в отдельных группах ГУИМЦ готовятся к обучению вышеуказанным специальностям – 115 человек.

К проведению занятий со студентами-инвалидами привлекается 98 преподавателей университета, в том числе 10 профессоров, докторов наук и 67 доцентов, кандидатов наук.

Учебный процесс учитывает степень имеющихся функциональных нарушений студентов-инвалидов (по слуху), приведенных на рисунке 3.

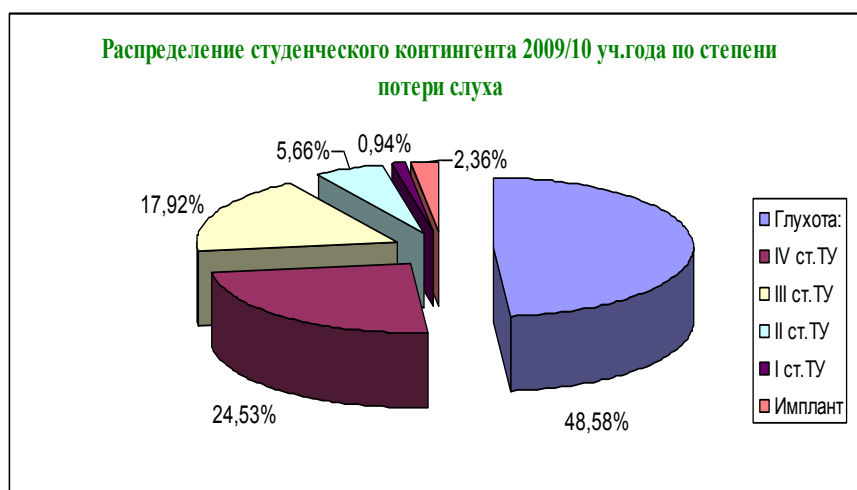


Рисунок 3 – Степень потери слуха студентов ГУИМЦ МГТУ им. Н.Э. Баумана

Около 75% студентов ГУИМЦ имеет тяжелую (IV степень тугоухости и глухота) степень потери слуха.

На рисунке 4 по годам обучения показана усредненная структура поддержки студентов-инвалидов реабилитационными услугами: дополнительными консультациями,

сурдопереводом, радиоклассами, специализированными аудиториями и автоматизированными рабочими местами, предметной коррекционной работой, тьюторингом, записыванием лекций, занятиями по слухоречевому развитию.

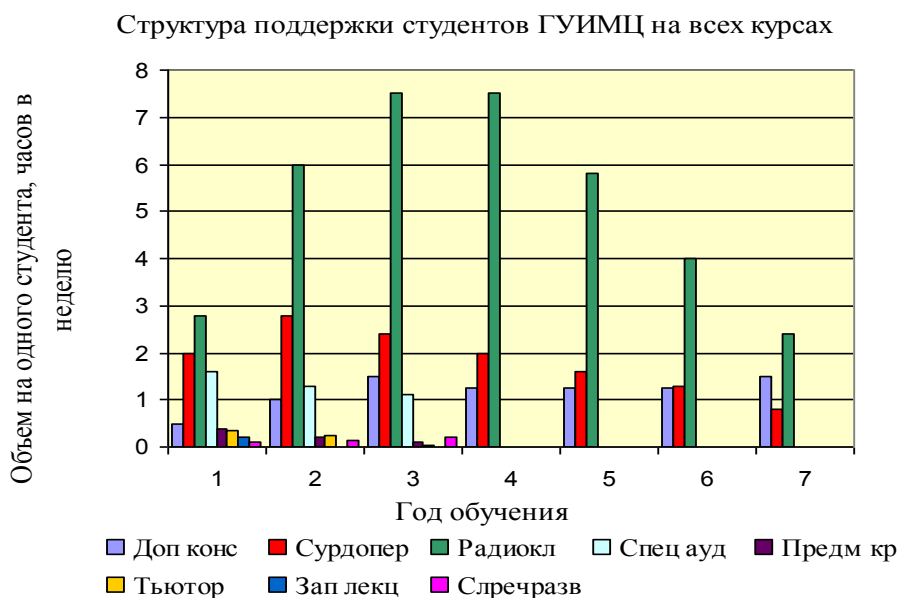


Рисунок 4 – Структура поддержки студентов – инвалидов МГТУ им. Н.Э. Баумана реабилитационными услугами.

Результативность образовательно-реабилитационных программ МГТУ им. Н.Э. Баумана представлена на рисунках 5-7.

В 2011 году университетом подготовлены 16 специалистов и 4 бакалавра из числа инвалидов, в том числе 1 студент получил диплом с отличием и 1 бакалавр продолжает обучение по программе магистратуры.

С момента образования ГУИМЦ (рисунок 6) в МГТУ им. Н.Э.Баумана подготовлено из числа инвалидов: 156 специалистов, 6 магистров, 27 бакалавров – всего 189 человек.

Процент успешного выпуска среди студентов инвалидов (88% успешного выпуска в 2010 году от количества студентов принятых в университет в 2003 году) выше среднего процента успешного выпуска по университету.



Рисунок 5 – Объем выпуска по годам специалистов с высшим образованием из числа инвалидов

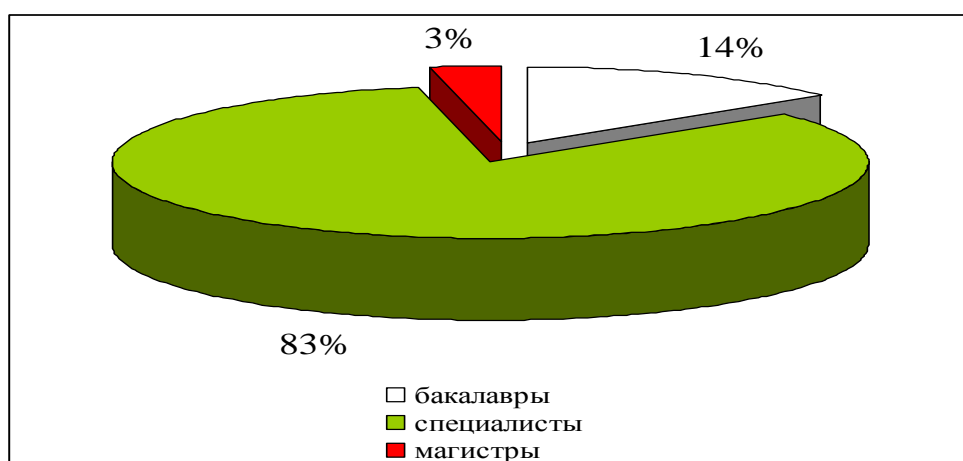


Рисунок 6 – Структура подготовки в МГТУ им.Н.Э. Баумана выпускников с высшим образованием из числа инвалидов с 1999 года.

Несмотря на то, что проходные баллы абитуриентов при зачислении не высоки, студенты ГУИМЦ успешно учатся, у них нет проблем с работой – они востребованы на рынке труда.

На рисунке 7 представлены результаты учебы студентов – инвалидов по слуху после летней сессии 2010/11 учебного года:

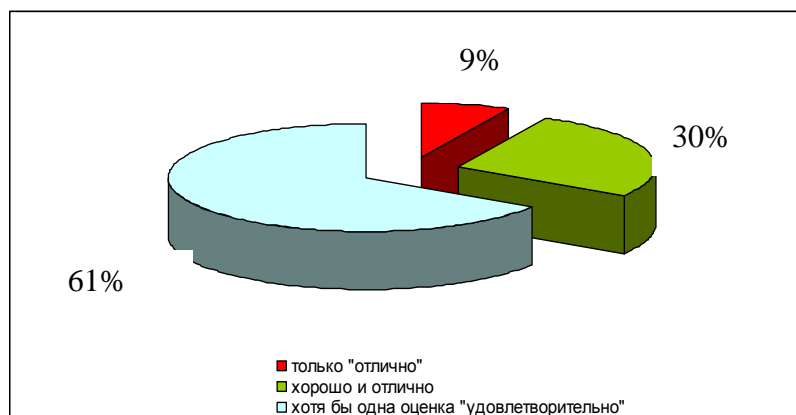


Рисунок 7 - Результаты учебы студентов – инвалидов по слуху

Главный критерий качества подготовки – профессиональная карьера выпускника. Для успешного решения вопросов трудоустройства и повышения социальной защищенности и благополучия, студенты ГУИМЦ имеют возможность получить в МГТУ им. Н. Э. Баумана второе высшее образование и дополнительное образование. Студенты и слушатели Университета по желанию могут дополнительно к своей основной программе подготовки изучать отдельные дисциплины. Их перечень постоянно расширяется и совершенствуется, ориентируясь на требования сегодняшнего дня. Создана Служба содействию трудоустройства и эффективной занятости студентов и выпускников МГТУ им. Н.Э.Баумана из числа инвалидов.

Инновационную деятельность МГТУ им. Н. Э. Баумана отличает абсолютная социально-экономическая результативность, подтвержденная практически 100% трудоустройством выпускников-специалистов из числа инвалидов, их стабильной занятостью и профессиональной мобильностью на рынке труда. Наши выпускники работают:

- ОАО «Московский научно-производственный комплекс «Авионика»»;
- ОАО «Московский машиностроительный завод «Авангард»»;
- ФГУП «Московское машиностроительное производственное предприятие «Салют»»;
- ОАО «Машиностроительное КБ «Факел» имени академика П.Д.Грушина», г. Химки Московской области;
- ОАО «НПО «Энергомаш» имени академика В.П.Глушко, г. Химки Московской области;
- ОАО «Корпорация Тактическое Ракетное Вооружение»;
- «Московский государственный технический университет имени Н.Э.Баумана»;
- «Группа компаний «Норильский никель»»;
- «НПО имени С.А.Лавочкина»;
- РИЦ «Курчатовский институт»
- ОАО «Импульс»
- ООО «Геолинк» и в других государственных и частных компаниях.



Рисунок 8 – Предприятия с различной формой собственности, где трудоустроены выпускники
ГУИМЦ МГТУ им. Н. Э. Баумана